



Санкт-Петербургское государственное казённое учреждение
«Дирекция мелиоративных систем, обеспечения
безопасности гидротехнических сооружений и
охраны окружающей среды Санкт-Петербурга
«ЛЕНВОДХОЗ»



[lenvodhoz](#)



lenvodhoz.ru



info@lenvodhoz.ru



7 сентября 1912 года на заседании Комиссии «О реорганизации дела об эксплуатации городского землечерпательного каравана» принято решение создать Контору землечерпательного каравана. Спустя более чем 110 лет и несколько реорганизаций, учреждение продолжает обеспечивать экологическую безопасность города под названием СПб ГКУ «Ленводхоз»



Трест Ленинградских водных путей. Вид работ по строительству судоходного канала. 1920-1930 гг.



Управление «Ленводпуть» проводит дноуглубительные работы на Обводном канале в районе Варшавского вокзала. 1949 г.



Комитет по природопользованию,
охране окружающей среды и обеспечению
экологической безопасности



СПб ГКУ «ЛЕНВОДХОЗ»

Обеспечивает безопасность
гидротехнических сооружений

Осуществляет государственное управление
в области мелиорации земель



Павловский мост-плотина в г. Пушкин



Мелиорированные земли



ОБЪЕКТЫ

в оперативном управлении
СПб ГКУ «ЛЕНВОДХОЗ»

■ Гидротехнические сооружения ■ Объекты мелиоративной системы

ОБЪЕКТЫ

в оперативном управлении
СПб ГКУ «ЛЕНВОДХОЗ»

- 
- Объекты мелиоративной системы
- Гидротехнические сооружения
- The map displays the Leningrad region with a focus on water management infrastructure. A large blue area on the left represents the Gulf of Finland. The land area is color-coded: green for agricultural fields, brown for urban areas, and grey for roads. A network of blue lines indicates the irrigation system, while red lines and dots represent hydrotechnical structures. The map is overlaid with a grid and includes labels for various locations and water bodies.

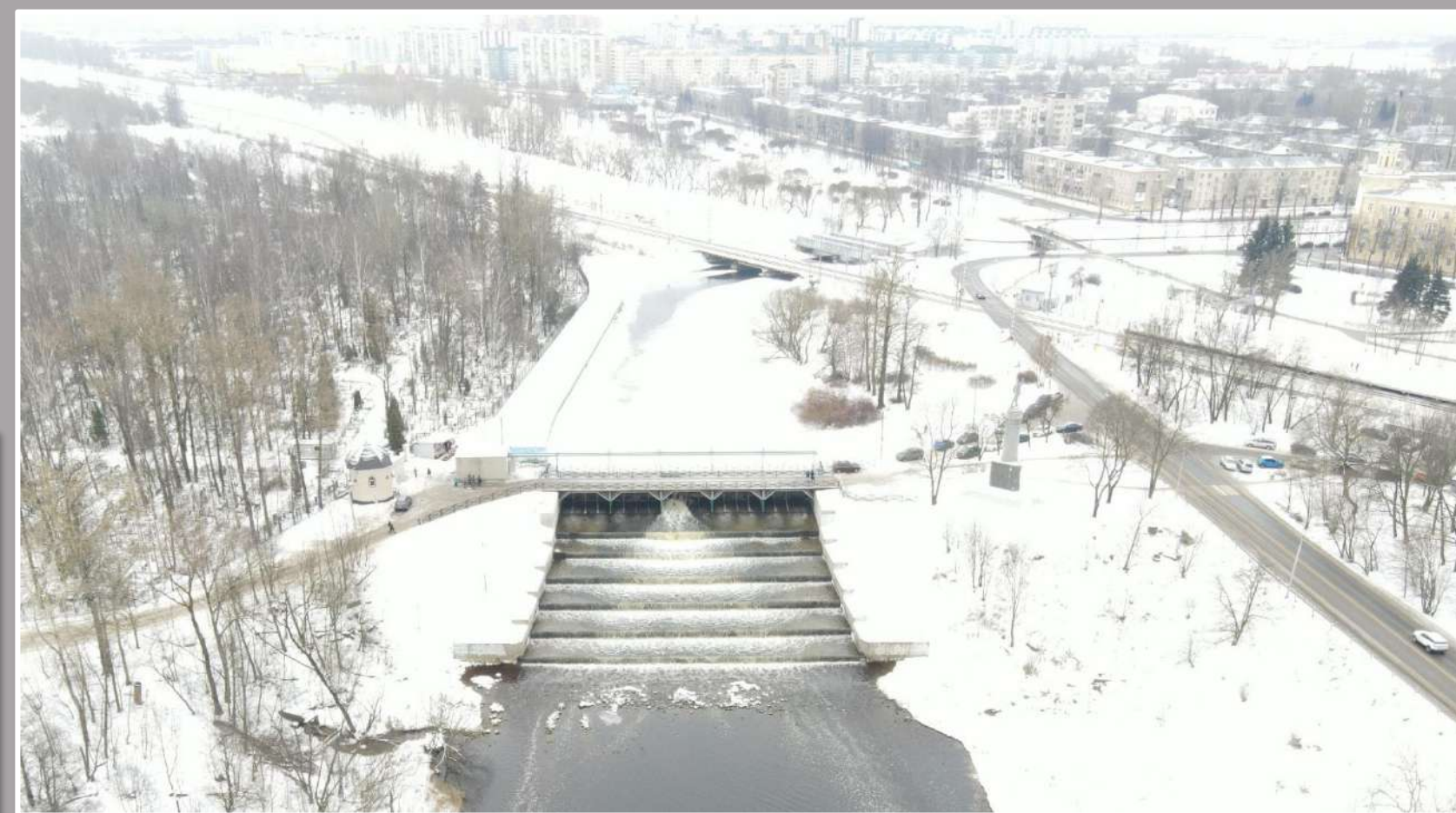


Комитет по природопользованию,
охране окружающей среды и обеспечению
экологической безопасности



ПЛОТИНЫ

ИЖОРСКОГО ВОДОХРАНИЛИЩА





Комитет по природопользованию,
охране окружающей среды и обеспечению
экологической безопасности



ПЛОТИНА

НА НИЖНЕМ
ВОДОХРАНИЛИЩЕ
НА РЕКЕ
КУЗЬМИНКА

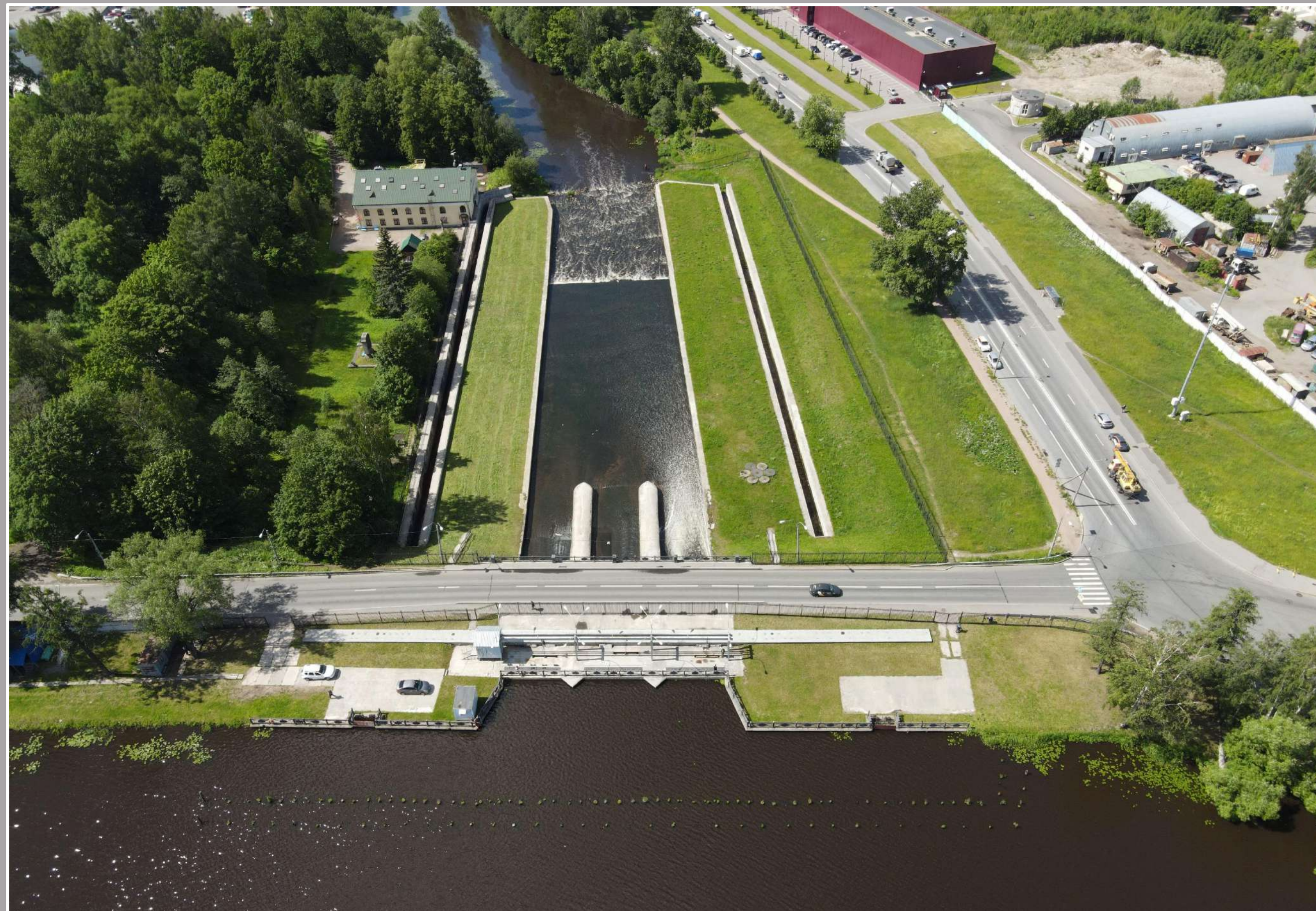


Комитет по природопользованию,
охране окружающей среды и обеспечению
экологической безопасности



РЖЕВСКИЙ ГИДРОУЗЕЛ

НА РЕКЕ БОЛЬШАЯ
ОХТА





Комитет по природопользованию,
охране окружающей среды и обеспечению
экологической безопасности



СПб ГГУ
ЛЕНВОДХОЗ



ПЛОТИНА

ГАУСМАНА
В Г. СЕСТРОРЕЦК



Комитет по природопользованию,
охране окружающей среды и обеспечению
экологической безопасности



КАНАЛ ДУДЕРГОФСКИЙ





Комитет по природопользованию,
охране окружающей среды и обеспечению
экологической безопасности



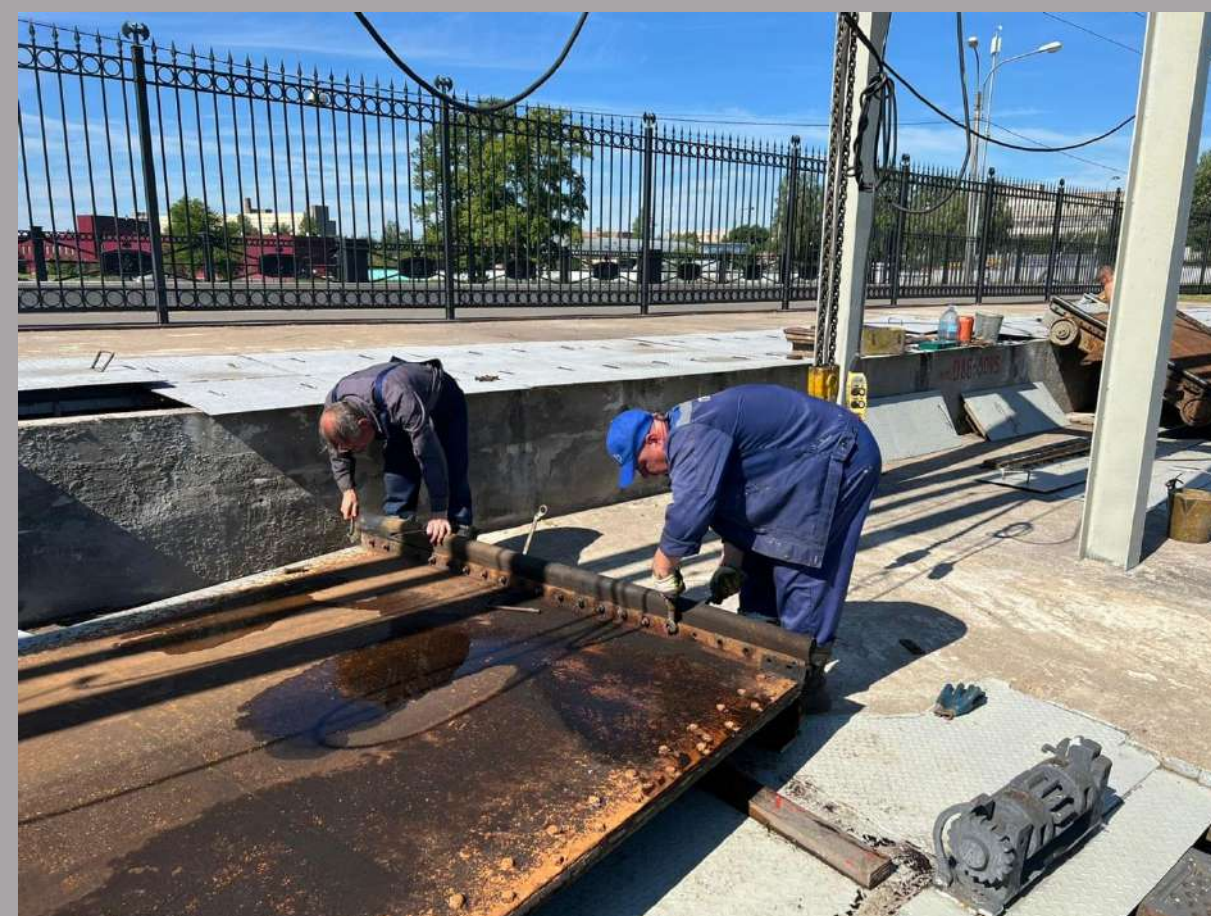
МОСТ-ПЛОТИНА ПАВЛОВСКИЙ



ГИДРОТЕХНИЧЕСКИЕ СООРУЖЕНИЯ ЭКСПЛУАТАЦИЯ

Ежегодно организуется комплекс эксплуатационных мероприятий, направленных на обеспечение безопасности гидротехнических сооружений.

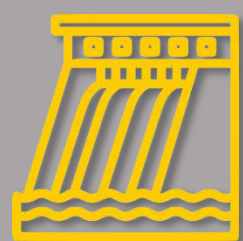
Работа проводится с целью предотвращения негативного воздействия вод водных объектов на прилегающие к ним территории, населенные пункты и хозяйственные объекты.





ГИДРОТЕХНИЧЕСКИЕ СООРУЖЕНИЯ

В рамках эксплуатационных мероприятий в 2022 году было выполнено:



Обеспечено безопасное состояние **108 гидротехнических сооружений**



Проведен **текущий ремонт** (покраска, ремонт бетонных и металлических конструкций, восстановление ограждения, замена уплотнения на затворах, установка ограждения)



Собрано и вывезено на полигоны более **278 м³ отходов**



Комитет по природопользованию,
охране окружающей среды и обеспечению
экологической безопасности



ГИДРОТЕХНИЧЕСКИЕ СООРУЖЕНИЯ КАПИТАЛЬНЫЙ РЕМОНТ И РЕКОНСТРУКЦИЯ

Выполнен I этап работ по капитальному ремонту гидротехнического сооружения на Кузьминском водохранилище, в рамках которого выполнены дренажные работы, планировка откоса в нижнем бьефе плотины, устройство ледозащиты и пр.





ГИДРОТЕХНИЧЕСКИЕ СООРУЖЕНИЯ ПРОПУСК ПОЛОВОДЬЯ

Для безаварийного пропуска **весеннего половодья** выполняются следующие работы:

- ✓ осмотр технического состояния сооружения
- ✓ проверка технического состояния затворов, электрических и ручных талей
- ✓ очистка конструкций сооружений от снега и наледи
- ✓ смазка всех опорно-ходовых частей подъемных механизмов затворов
- ✓ очистка верхнего и нижнего бьефов от наплавного мусора и крупногабаритных предметов
- ✓ сработка водохранилищ



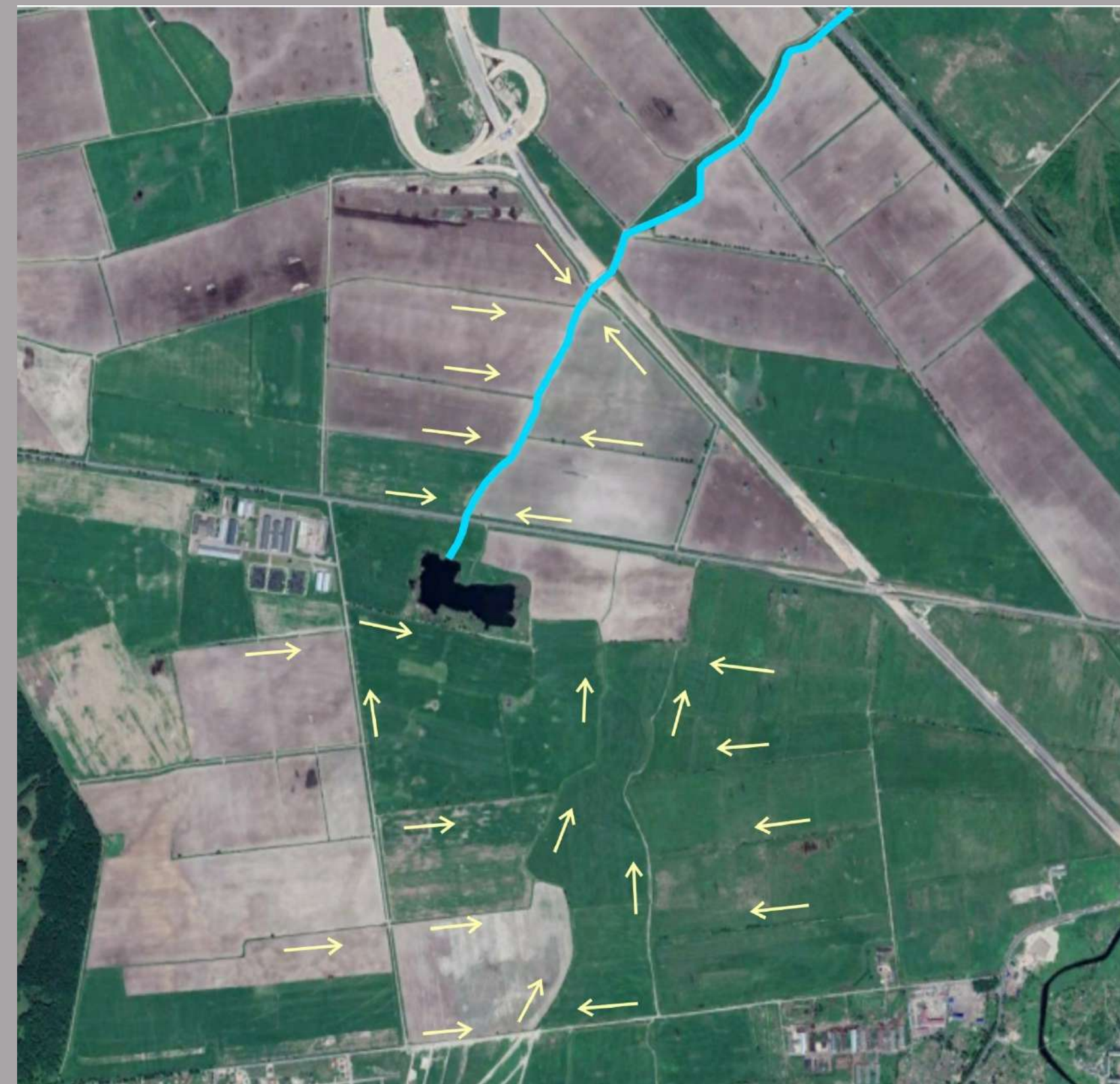


МЕЛИОРАТИВНАЯ СИСТЕМА

- 12% территории Санкт-Петербурга составляют мелиорированные земли (около 18 тыс. га)
- На территории Санкт-Петербурга более 26 000 объектов системы поверхностного водоотведения, общей протяженностью более 6 000 км, из которых около 4 000 составляют мелиоративные каналы общей протяженностью более 1 500 км



Принцип организации мелиоративной системы



Мелиоративная система (вид со спутника)



МЕЛИОРАТИВНАЯ СИСТЕМА

МОНИТОРИНГ

- обследования мелиоративных каналов и мелиорированных земель
- тахеометрические съемки мелиоративных каналов
- обследования состояния мелиоративной системы территории с помощью квадрокоптера





МЕЛИОРАТИВНАЯ СИСТЕМА ЭКСПЛУАТАЦИЯ

Ежегодно организуется комплекс эксплуатационных мероприятий, направленных на обеспечение надлежащего состояния объектов мелиоративной системы с целью беспрепятственного пропуска сточных вод, особенно в периоды весеннего половодья и дождевых паводков



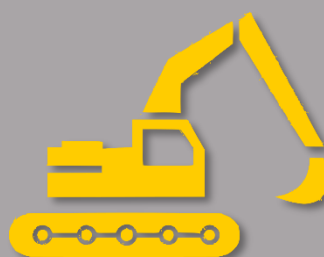


МЕЛИОРАТИВНАЯ СИСТЕМА

В рамках эксплуатационных мероприятий в 2022 году было выполнено:



Организованы эксплуатационные мероприятия на **66 объектах мелиоративной системы** общей протяженностью **69,6 км**



Произведена вырубка древесно-кустарниковой растительности, кошение растительности в руслах каналов, уборка от мусора, очистка дна от иловых наносов, восстановлены нарушенные участки русел



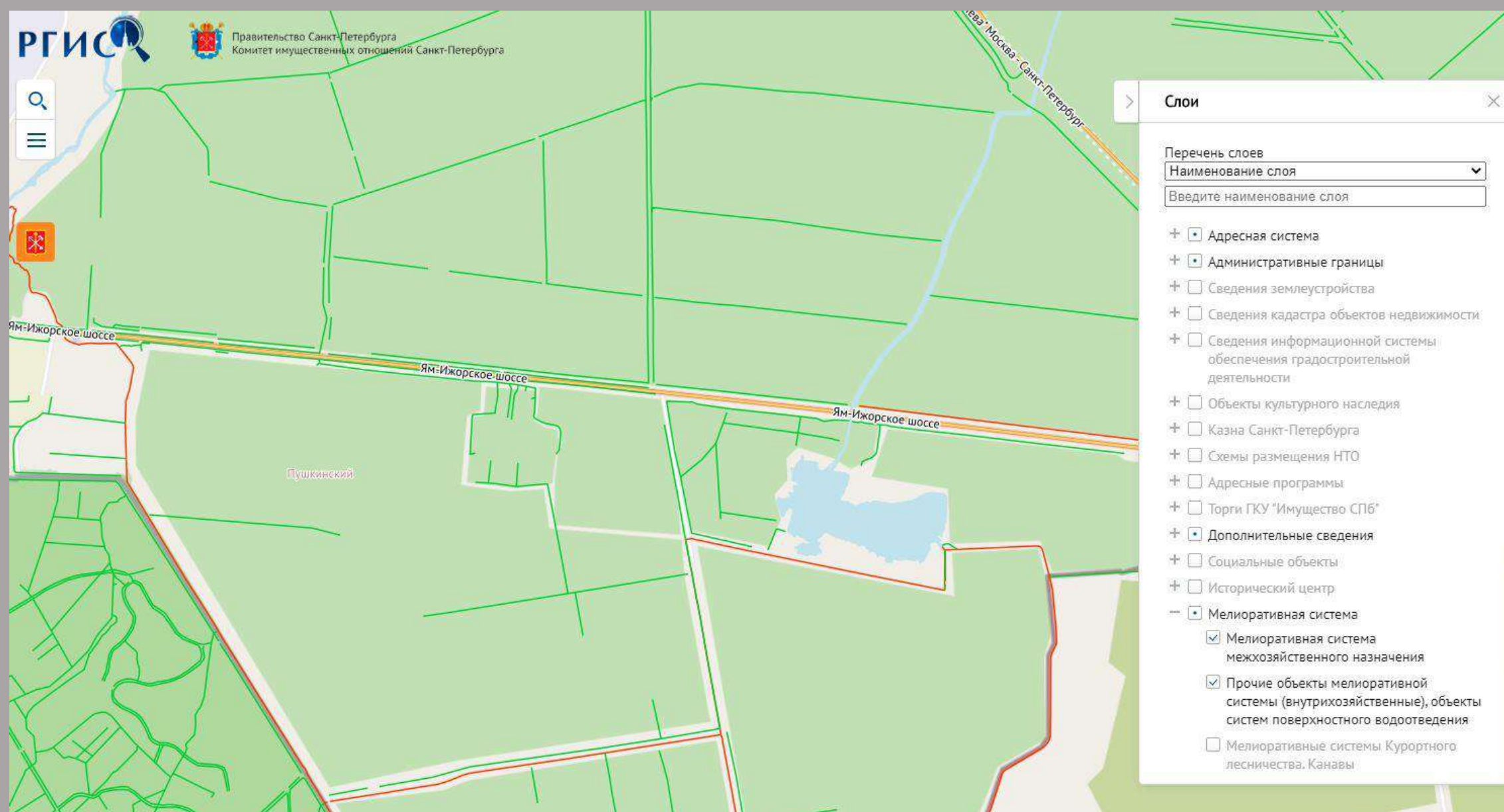
Собрано и вывезено на полигоны более **13 568 м³ отходов**



МЕЛИОРАТИВНАЯ СИСТЕМА ИСХОДНЫЕ ДАННЫЕ И ЗАКЛЮЧЕНИЯ

Строительство на территории мелиорированных земель должно быть согласовано с Комитетом по природопользованию, охране окружающей среды и обеспечению экологической безопасности. Для подготовки проектной документации и дальнейшего ее согласования необходимо:

- запросить **исходные данные о наличии объектов мелиоративной системы** на территории проектирования
- получить **Заключение о технической возможности и условиях переустройства (использования)** в СПб ГКУ «Ленводхоз»



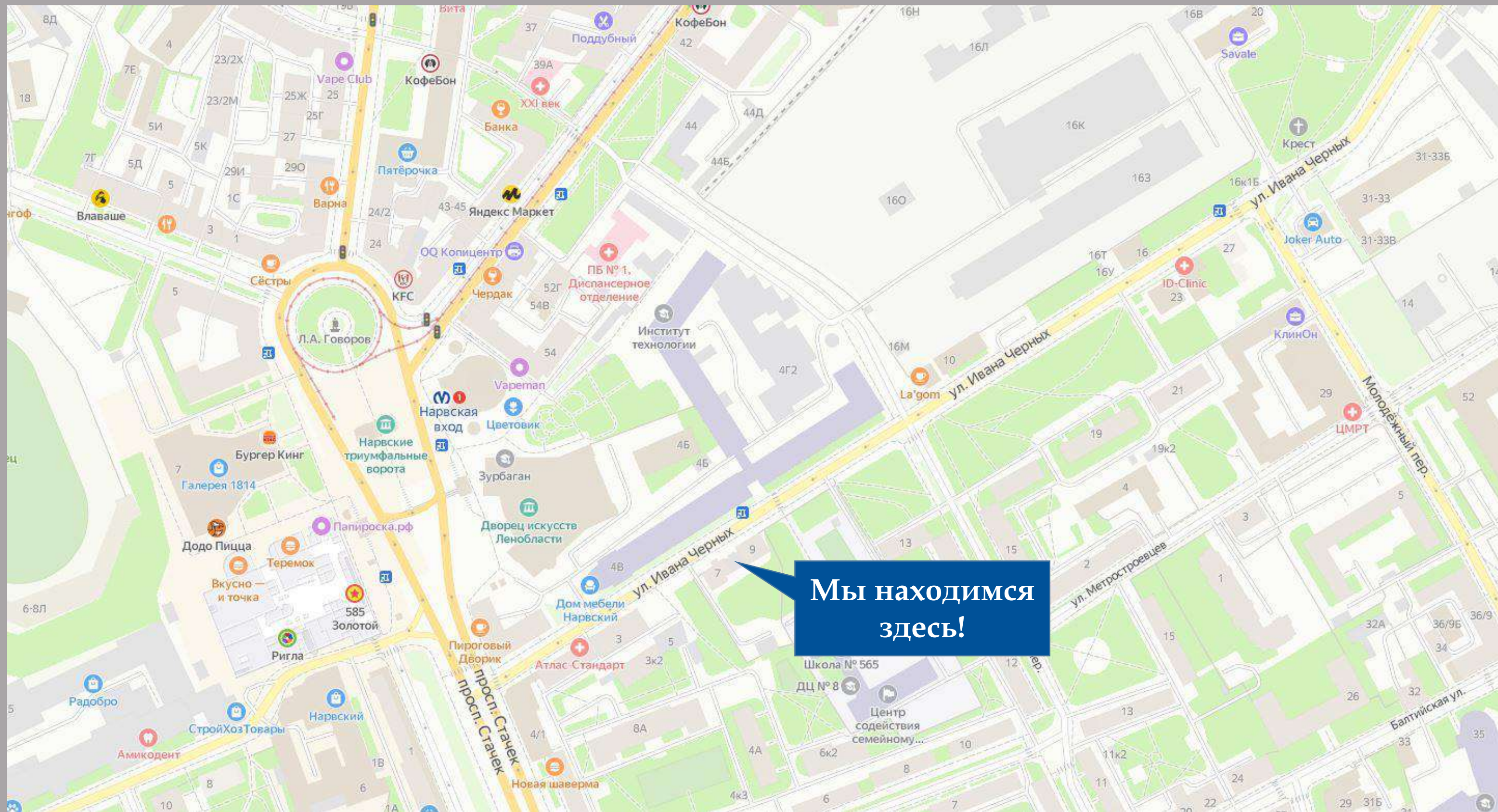


Комитет по природопользованию,
охране окружающей среды и обеспечению
экологической безопасности



МЕРОПРИЯТИЯ ПО ОБЕСПЕЧЕНИЮ БЕЗОПАСНОСТИ ГТС И ГОСУДАРСТВЕННОМУ УПРАВЛЕНИЮ В ОБЛАСТИ МЕЛИОРАЦИИ ЗЕМЕЛЬ

направлены на сохранение водного баланса территории
Санкт-Петербурга и вносят существенный вклад в
обеспечение экологической безопасности города



Санкт-Петербург, ул. Ивана Черных, д. 7-9